

INFORMATIVO TÉCNICO

DEPARTAMENTO	DATA	ABRANGÊNCIA	NÚMERO	REVISÃO
DAT	08/06/11	Rede Autorizada	TEC 016/11	1

PROCEDIMENTOS DE ATUALIZAÇÃO DE SOFTWARE PARA TELEVISORES LCD

À Rede Autorizada,

Informamos o procedimento de atualização de software para os seguintes modelos:

- LC3246 – Painéis Samsung, AP05 e Konka
- LC4046 – Painel Samsung
- LC4246 – Painéis CMO, LG e Konka
- LC3250 – Painéis Samsung e Konka
- LC4050 – Painel Samsung

Quando devemos realizar uma atualização de Software ?

A atualização, deverá ser executada quando houver algum mau funcionamento do produto com relação a imagem (imagem desfigurada, cores invertidas) ou quando houver alguma falha de Software, como ausência de alguma função que antes funcionava ou comportamentos intermitentes, como por exemplo, o desligamento espontâneo do produto.

Como fazer esta atualização de Software ?

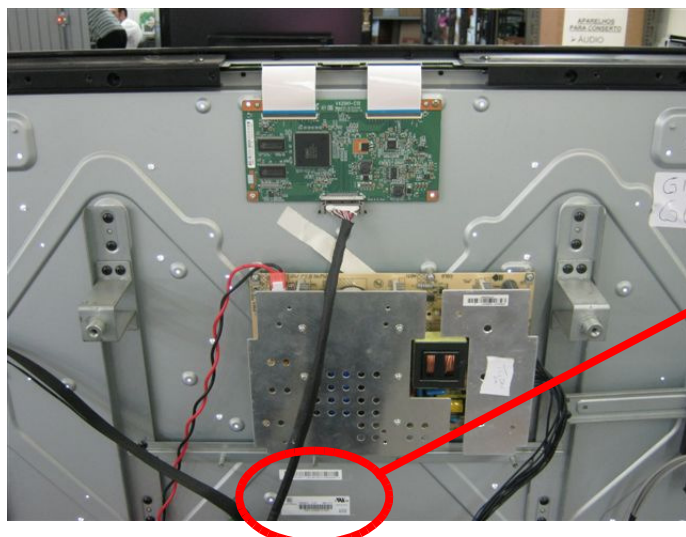
Dividiremos este processo em 3 etapas, sendo:

- Como analisar o painel em uso
- Onde realizar o Download do arquivo
- Como proceder a atualização de Software no produto.

DAT – Departamento de Assistência Técnica	ELABORAÇÃO	Mário Sérgio de França
SEMP TOSHIBA S/A	APROVAÇÃO	Ruberval L. Ponce

1- Como analisar o painel em uso

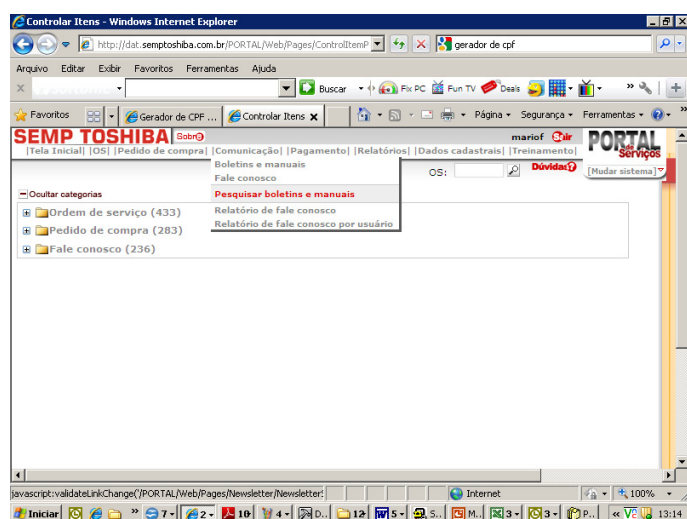
Após ter diagnosticado a falha do produto ou ter recebido a solicitação do suporte técnico em executar a Atualização de Software, você deverá verificar qual é a marca do painel instalado no televisor.



**Marca
Samsung**

2- Onde realizar o Download do arquivo

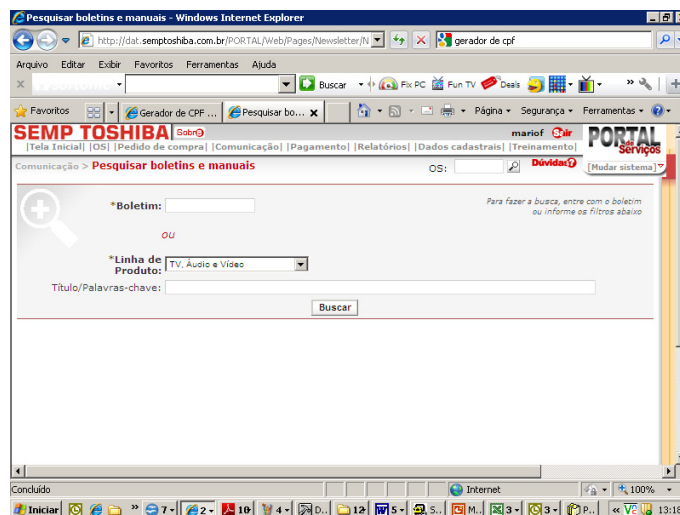
No site <http://dat.semp Toshiba.com.br>, você terá a disposição, os softwares de atualização.



1- Após o acesso a página Portal DAT, vá em Comunicação, Pesquisar Boletins e Manuais

DAT – Departamento de Assistência Técnica	ELABORAÇÃO	Mário Sérgio de França
SEMP TOSHIBA S/A	APROVAÇÃO	Ruberval L. Ponce

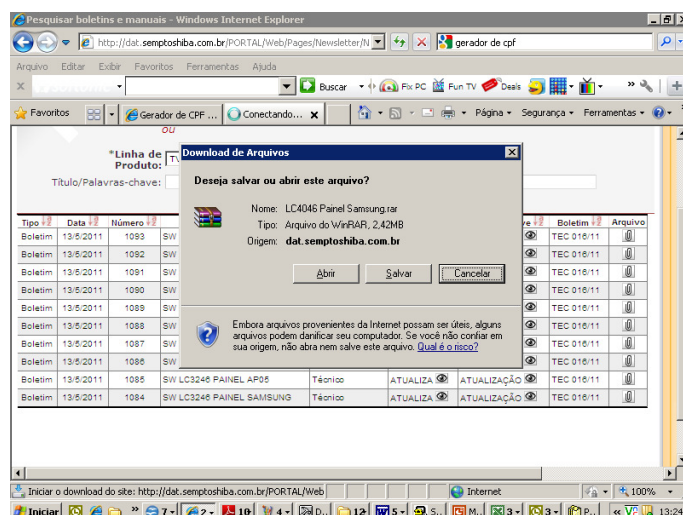
2 - Insira no campo boletim, a descrição TEC 016/11

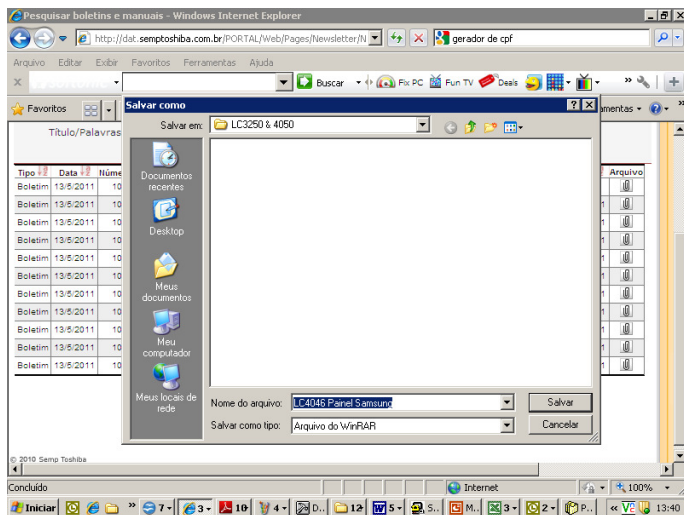


3 - Localize o Software para o produto que deseja atualizar. Lembre-se, você precisará saber o Modelo do produto e a marca do Pannel. Clique no ícone de Clip 's, localizado na coluna Arquivos (a última coluna, visualizando da esquerda para a direita)

Tipo	Data	Número	Título	Classificação	Comentários	Palavras-chave	Boletim	Arquivo
Boletim	13/5/2011	1093	SW LC4050 PAINEL SAMSUNG	Técnico	ATUALIZA	ATUALIZAÇÃO	TEC 016/11	
Boletim	13/5/2011	1092	SW LC3250 PAINEL KONKA	Técnico	ATUALIZA	ATUALIZAÇÃO	TEC 016/11	
Boletim	13/5/2011	1091	SW LC3250 PAINEL SAMSUNG	Técnico	ATUALIZA	ATUALIZAÇÃO	TEC 016/11	
Boletim	13/5/2011	1090	SW LC4245 PAINEL KONKA	Técnico	ATUALIZA	ATUALIZAÇÃO	TEC 016/11	
Boletim	13/5/2011	1089	SW LC4245 PAINEL LG	Técnico	ATUALIZA	ATUALIZAÇÃO	TEC 016/11	
Boletim	13/5/2011	1088	SW LC4245 PAINEL CMO	Técnico	ATUALIZA	ATUALIZAÇÃO	TEC 016/11	
Boletim	13/5/2011	1087	SW LC4045 PAINEL SAMSUNG	Técnico	ATUALIZA	ATUALIZAÇÃO	TEC 016/11	
Boletim	13/5/2011	1086	SW LC3245 PAINEL KK	Técnico	ATUALIZA	ATUALIZAÇÃO	TEC 016/11	
Boletim	13/5/2011	1085	SW LC3245 PAINEL AP05	Técnico	ATUALIZA	ATUALIZAÇÃO	TEC 016/11	
Boletim	13/5/2011	1084	SW LC3245 PAINEL SAMSUNG	Técnico	ATUALIZA	ATUALIZAÇÃO	TEC 016/11	

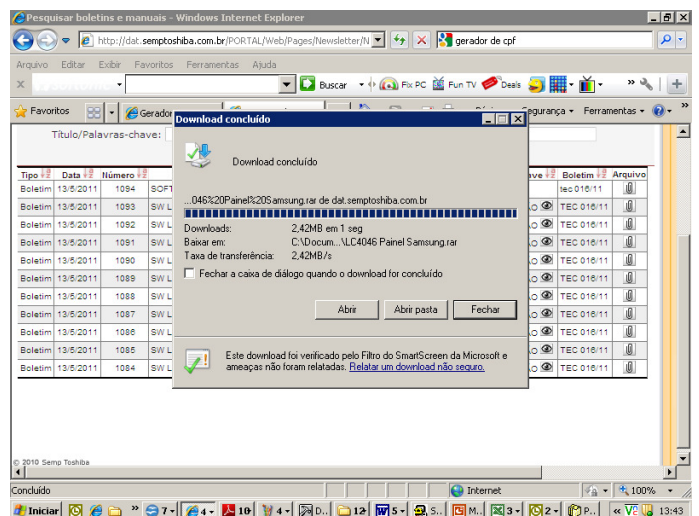
4 - Clique no botão Salvar. Veja que o arquivo, está com a extensão “.RAR”. A extensão RAR ou ZIP, significa que o arquivo está compactado. Para abrir este arquivo, você precisa ter algum programa descompactador como WinZip ou WinRar. Caso não tenha este programa, poderá realizar o Download deste programa ao clicar no campo do clip 's “Software p/ Descompactar Winrar”. Caso não tenha experiência em instalação de programas, chame uma pessoa que possa instalar este programa.





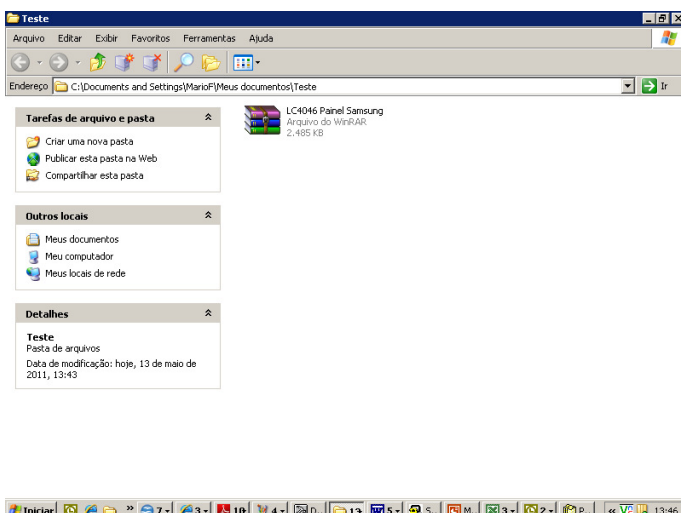
5 – Salve este arquivo em algum local em seu computador, alterando a pasta no campo Destino. Assim que encontrar um local seguro e de fácil memorização, clique no campo Salvar

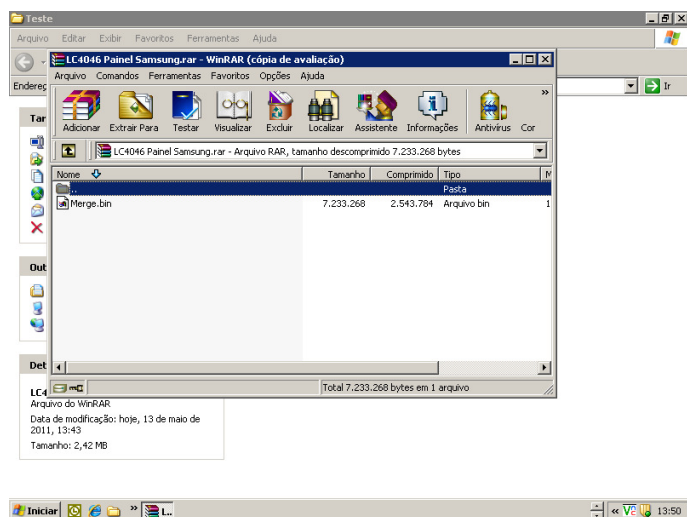
6- Após a conclusão do salvamento do arquivo, clique no campo Abrir Pasta



7 – Aparecerá o arquivo compactado (o ícone de compactação, pode ser três livros presos por uma cinta ou pode ser de uma pasta presa por uma morsa. Se não aparecer nenhum destes ícones, sinal que seu computador, não tenha nenhum software descompactador. Sugiro o retorno para o passo número 4).

Dê um duplo clique sobre o arquivo demonstrado.





8 – Aparecerá o arquivo compactado, terá o nome de Merge.bin . Caso apareça uma mensagem de compra de licença, pode clicar em Fechar.

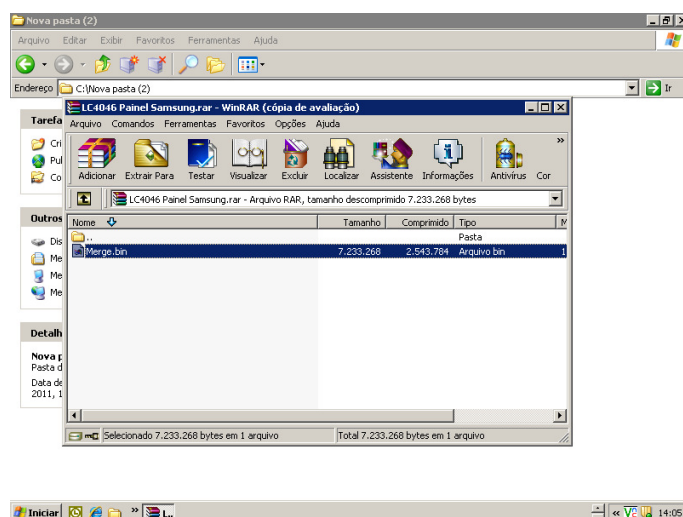
Este será o arquivo que enviaremos para o Pen Drive.

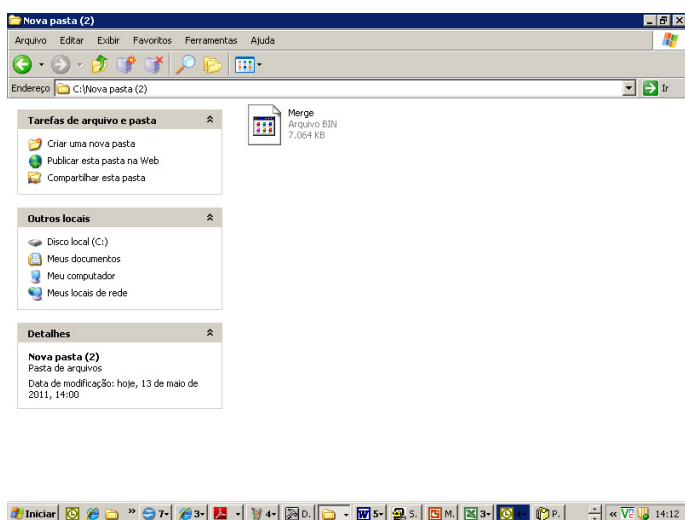
Neste momento, conecte o Pen Drive, vá em Iniciar (canto inferior esquerdo), Meu Computador e em seguida, clique sobre o ícone do Pen Drive, localizado no campo de Dispositivo de Armazenamento Removível.

9 – Após ter analisado que não há nenhum arquivo no Pen Drive, você poderá ter duas Opções. Na barra de Tarefas (no Windows, é a barra onde ficam informados os programas que estão abertos no momento) poderá clicar no arquivo compactado, no qual ficará sobreposto a pasta do Pen Drive. Assim, se clicar sobre o nome merge, segurar o botão do mouse e arrastar até a pasta do PenDrive, você terá transferido o arquivo para a Pasta do PenDrive.

Poderá ter uma segunda opção, no programa do arquivo compactado, poderá clicar no ícone “Extrair Para”. Abrirá uma segunda tela, no qual poderá clicar sobre o ícone do PenDrive e em seguida, clicar em OK.

Certifique-se sobre a inexistência de nenhum arquivo gravado. Para o processo ser concluído, precisará ter APENAS o arquivo de atualização





10 – Confira o nome do arquivo se está escrito Merge e embaixo dele, esteja informado Arquivo BIN.

Se estiver com estas duas informações, sinal que a transferência foi feita com sucesso. Remova o Pen Drive com segurança – Não se esqueça de clicar no ícone do PenDrive, que geralmente está localizado ao lado do relógio, na barra de tarefas e selecionar o campo de Remoção do Dispositivo com segurança.

Pronto ! Seu PenDrive está preparado para realizar a Atualização de Software do televisor.



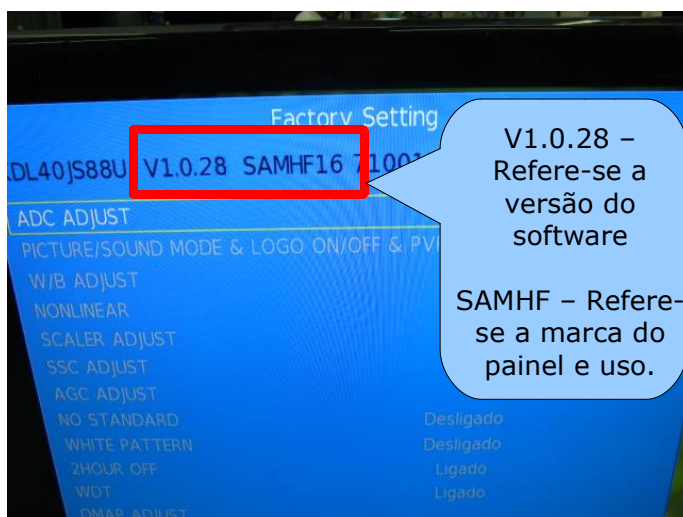
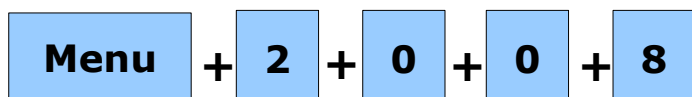
3- Como atualizar o Software do Televisor.

Basicamente, teremos que conectar o PenDrive no televisor em funcionamento e em seguida, acessar o modo de serviço. É um procedimento simples e rápido a ser executado.



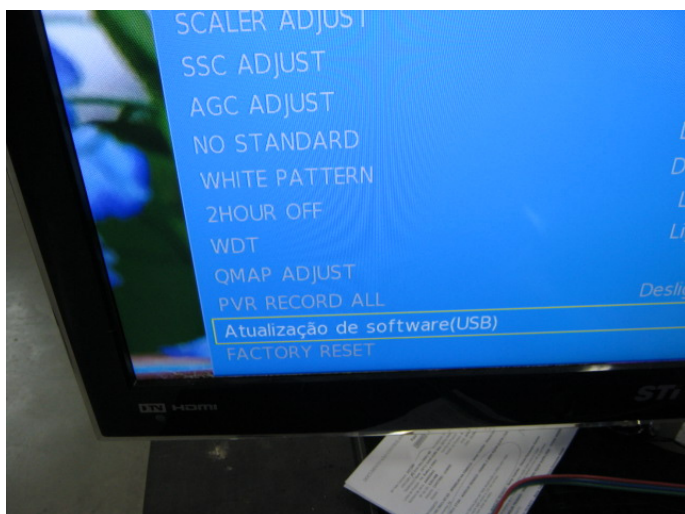
1 – Com o televisor em funcionamento, conecte o PenDrive no aparelho. Pode ser em qualquer entrada USB.

2 – Aperte a tecla Menu e em seguida, digite a sequência 2008.



3 – A tela de Serviço de Fábrica (Factory Setting) será apresentada.

Selecione a penúltima linha utilizando o cursor para cima ou para baixo, que é destinada para Atualização de Software.

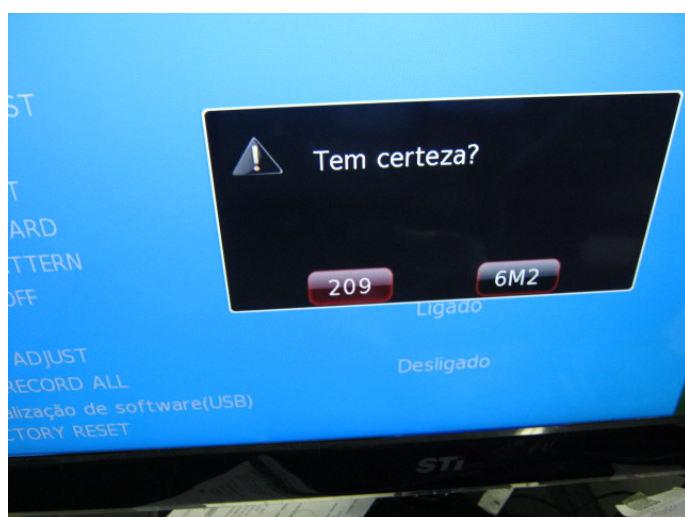
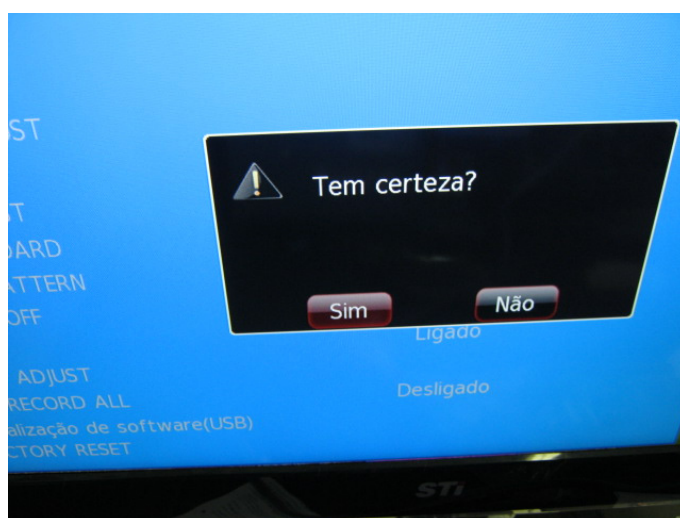


4 – Ao selecionar a opção Atualização de Software, pressione a tecla Enter para começar a atualização.

ATENÇÃO: Após executar toda a atualização do Software o TV poderá ficar sem imagem, porem os menus funcionam, entre novamente no mode de Serviço e execute o FACTORY RESET.

5 – Aparecerá uma tela de confirmação, para que seja executado o procedimento. Inicialmente, ele virá com a seleção no ícone Não.

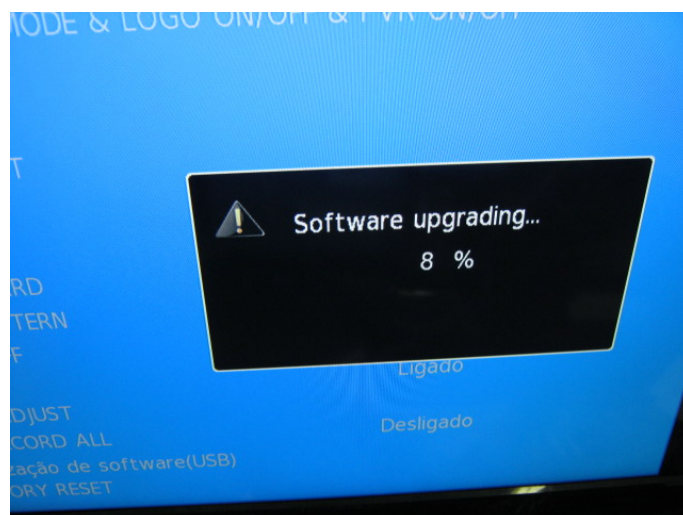
Aperte o cursor para o lado esquerdo, selecionando o ícone Sim e aperte a tecla Enter.



6 – Aparecerá uma segunda tela para o tipo de PenDrive a ser aplicado. Caso o PenDrive seja superior a 6GB, o indicado será a seleção para a opção 6M2. Caso contrário, mantenha a seleção 209 e aperte a tecla Enter

7 – O processo de Atualização de Software será inicializado. Terá alguns televisores que a contagem será feita até 19% e em seguida, o televisor desligará, como terá televisores que fará a contagem até 100% e em seguida, desligará.

Após o alguns segundos, o televisor ligará sozinho, confirmando a atualização de Software.



8 – Após a atualização de Software, haverá o problema das cores no sistema Video Componente. O procedimento de ADC Adjust, fará as correções necessárias para que haja o pleno funcionamento nos sinais de Video Componente.

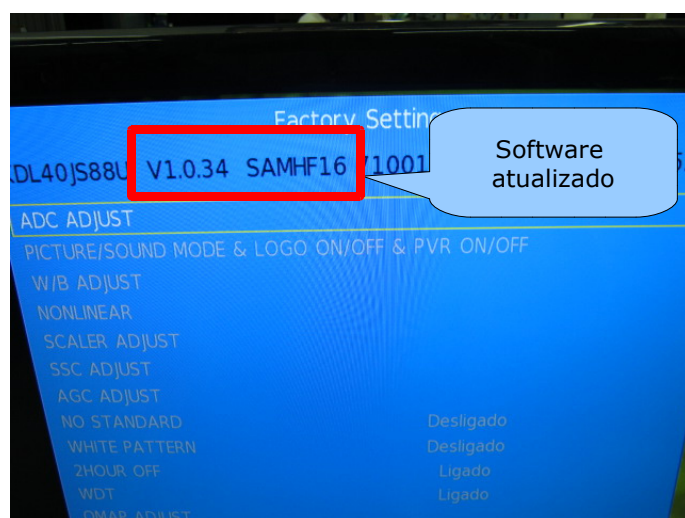
Pegue um aparelho de DVD e realize a conexão em Video Componente (onde são utilizados as conexões Vermelha, Azul e Verde).

Em seguida, ligue o produto e o mantenha numa imagem estática, como a tela de apresentação da Semp, conforme a figura ao lado.



9 – Aperte a tecla Menu e em seguida, digite a sequência 2008.

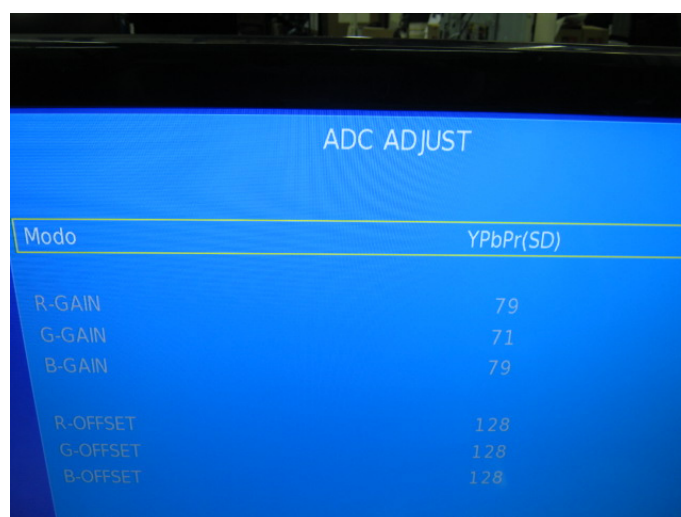
Menu + 2 + 0 + 0 + 8



11 – No campo MODO, provavelmente aparecerá a informação RGB e na última linha, aparecerá a informação ERRO. Como o ajuste ADC atuará no video componente, no campo MODO, deverá ser ajustado para YpbPr(SD). Assim que realizar esta seleção, automaticamente aparecerá a informação Sucess na última linha do programa. Feito isto, poderá apertar a tecla Power para sair do modo de serviço.



10 – A tela de Serviço de Fábrica (Factory Setting) será apresentada. Selecione a primeira linha, chamada ADC Adjust e pressione a tecla Enter. Veja, o software foi alterado para a versão V1.0.34



O aparelho está finalizado e com o Software Atualizado !